

Снежана ФИЛИПОВА

ДЕКОРАЦИЈАТА НА РАНОВИЗАНТИСКИТЕ КАПИТЕЛИ ВО РЕПУБЛИКА МАКЕДОНИЈА*

Овој труд е дојолнување на сознанијата за декоративниот апарат на рановизантискиите капители во Македонија, кој во идесеттиите години базирајќи се пред сè на материјалот од Сџоби и делумно Хераклеа, го направи Иванка Николаевиќ Сџојковиќ. Дојолнувањата ги офаќаат наодите од Мородвиз, Црквеште, Св. Пејнаесет Маченици, Сџрумица, Баргала, Крушиште, а ги вклучуваат и капителиите од ирилејско, скојско, охридско, односно сџ до сега објавен материјал, или изложен во музејски поставки и дейоа, како и сџоли забележани од авторот. Новите наоди донесуваат предходно непознати мотиви, како и специфични облици кои не се среќнуваат на други места.

Досегашните истражувања и рекогносцирања во Република Македонија донесоа на увид многу голема количина наоди од рановизантиски објекти, пред сè капители кои со постоечките сознанија во историјата на уметност можат да се датираат многу попрецизно од порано. Посебното значење што капителот го има во датирање на споменикот на кој му припаѓа, го поставува како главен скулптурален архитектонски елемент. Димензиите на еден капител зборуваат за висината на столбот, односно целината на која и припаѓал, а заедно со квалитетот на изработката ја одредуваат луксузоста и важноста на објектот. Начинот на кој капителот е најден при ископувањата (откриен, поцрнет) може да укаже на причините поради кои една градба престанала да функционира (опожарување, земјотрес).

Она што го одредува капителот како најдобар елемент во формирање на релативна хронологија на објектот на кој му припаѓа е: огромната количина на зачувани примероци, честите промени на формата, пропорциите и декорацијата истовремени со динамиката на изградба на цркви во ранохристијанскиот период.¹ Во овој труд нема да се задржиме на анализа на формата, затоа што тоа е веќе напра-

* Овој труд се појавува по објавувањето на мојата книга во 1997 г., каде се сместени детални информации за локалитетите и нивната хронологија, од кои потекнува дел од овде дискутираниот материјал. Види Снежана Филипова, *Архитектонска декоративна скулптура во Македонија во 5/6 и 11/12 век*, Матица Македонска, Скопје, 1997.

¹William Earl Betsch, *The History, Production and Distribution of the Late Antique Capital in Constantinople*, University of Pensilvania, 1977, 7.

вено и важи и за досега необјавените примери кои овде ги спомнуваме.² Ке напоменеме само дека и прогресивните и архаизирачките елементи во формата (за последниве се најкарактеристични постегнати перничииња кон средината кај јонските капители, испакнатост на површина на ехинусот, подлабоко врежани спирали на волути и „око“, поголеми волути прецизно обликувани, канал кај ехинусот, хоризонтална лента која го маркира преодот меѓу јонскиот и импостниот дел, испакнат ехинус во облик на полумесечина како нешто помлада црта кај овие архаизирани модели³) како и во декорот (три овали, палмети кои тргнуваат од волутите кон ехинусот, пореалистички преставени копјести или лоровови лисја на перниците кај јонскиот тип, розета на абакусот, дводелен абакус, хелици, како и меснати „византиски тип“ листови акантус со каулис, кај коринтските и композитни капители) не ги одминале, што налага поголемо внимание при востановувањето на релативната хронологија. Иако со тенденцијата кон поедноставни модели кај јонските импост капители во текот на 6 в. би требало и кај нас да се сретнеме со несиметрични волути, оваа црта, се чини, не била прифатена. Исто така, зголемувањето на значењето и потенцирањето на абакот кај јонските импост капители во текот на 5 и 6 в.⁴ кај нас не зело замав. Затоа, пак, комбинацијата на различни типови капители и повторувањето на мотивите и сцените во базиликите што почнува да се применува во доцниот 5 в.⁵ била актуелна појава.

2 Kautzsch, *Kapitelstudien*, Berlin - Leipzig 1936; Ernst Kitzinger, „A Survey of the Early Christian Town of Stobi“, Appendix, „List of Animal and Bird Capitals“, DOP III, 1946, Иванка Николаевић-Стојковић, „Јонски импост капители из Македоније и Србије“. ЗРВИ 1, 1952: 169-178; *Рановизантиска архитектонска декоративна илустрација у Македонији, Србији и Црној Гори*, Београд 1957; Raffaella Farioli, „I capitelli paleocristiani e paleobizantini di Salonicco“, *Corso Ravennate* 11, (1964), 133-177; W. Deichmann, *Studien zur Architektur Konstantinople*, Baden-Baden 1965, 41-49; Joachim Kramer, *Sculpturen mit Adlerfiguren am Bauten des 5. Jahrhunderts nach Christus in Konstantinopel*, Berlin 1968; Милка Чанак Медић, „Четворолисни капители из Гамзиграда“, Зборник Народнoг Музеја VIII, Београд 1975, 247-254; Betsch, *The History*; 1977, Christine Strube, „Die Kapitelle von Qasr Ibn Warden“, *Jahrbuch für Antike und Christentum* 26, 1983, 59-106; *Ibid.*, *Polyeuktoskirche und Hagia Sophia: Umbildung und auflösung antiker Formen, Entstehen des Kampferkapitells*, Bayerische Akademie der Wissenschaften, Philosophisch-historische Klasse, Abhandlungen, Neue Folge, vol. 92, Munich 1984; Jean-Pierre Soddini, „La Sculpture Architecturale À L'Époque Paléocrétienne en Illyricum“, *Actes CAC X*, 1984: 207-298; Vassiliki Vemi, *Les Chapiteaux Ioniques À Imposée De Grèce À L'Époque Paléochrétienne*. BCH, Supplément XVII, Athènes, 1989; Hans-Georg Severin, „Kapitelle mit einem Blattkranz aus hinterlegten Ölblattzweigen“, *JAC* 32, (1989), 151-160; Joachim Kramer, *Korinthische Pilaster Kapitelle in Kleinasien und Konstantinopel: antike und spätantike Werkstattgruppen*. *Istambuler Mitteilungen suppl.* 39, 1994;

3 Vemi, *Les Chapiteaux Ioniques*, 27.

4 Soddini, „*La Sculpture Architecturale*“, 252.

5 Christina Strube, *Polyeuktoskirche und Hagia Sophia*, München 1984, 51.

Во 5 в. карактеристичниот ефект на светло и сенка со помош на ромбоидни или триаголни вдлабнатини меѓу листовите кои се допираат со врвовите станува главен декоративен ефект.⁶

„Промените во пропорциите кои започнале во 5 в., продолжуваат во 6 в. Вкусот кон хоризонталност на дизајнот на композитниот модел започнува да ја изедначува висината на централните и аголните лисја како и празнините меѓу нив. Тој не ја потхранува илузијата дека листовите носат тежина, дури кога тие со абакот и волутите се фузирани во еден блок. Оваа одлука е важно збогување со античките барања (очекувања).“⁷

Што се однесува до причините за промена на дизајнот на капителите, според В. Бетч тоа може да биде промената на владеечките династии, а декоративните мотиви - шеми на капителите се чини дека ги претставуваат династичките симболи. Тој како доказ ги наведува варијантите на коринтскиот капител. „The Theodosian designs were altered in the late 5th and again in the early 6th C., when, respectively, the Lyre type and the Roofed-over type seem to have been formulated. The change in design on both is so superficial, being merely a different arrangement of the outer helices, that a dynastic motivation may well be the proper explanation.“⁸ Некои истражувачи одредени промени ги толкуваат како естетски избор.⁹

Од ископуваните и рекогносцирани рановизантиските градби и случајните наоди, како и сполії во подоцнежни цркви во Република Македонија потекнуваат преку 360 рановизантиски капители¹⁰. Меѓу нив, преовладуваат импост капители (меѓу кои ги сврстуваме и капителите за мено) - над 140, јонски -47, јонски импост 26, коринтски - 40 (во кои спаѓаат и помалите по димензии капители развиени од коринтскиот, кои некои ги нарекуваат дегенериран тип, кај кои бројот на акантусови листови е сведен на четири - т.н. четирилисни, но не ги вклучуваме во оваа бројка).

Како што истакнува Содини, во сите средно големи и помали базилики во Илирик, јонскиот импост капител е вообичаениот облик на капител во 5 и 6 век.¹¹ Оваа пропорционалност се поклопува со најго-

6 Николаевиќ-Стојковиќ, „*Рановизантиска*“, 9. Eunice Dauterman Maguire, „A revolution in Northern Capital Design: The Axial Void in Constantinople and Philippi“, *Byzantinische Forschungen, Band XV, 1*, Amsterdam 1989, 161-175, 166.

7 Maguire, „*A revolution*“, 163.

8 Betsch, *The History*, 345.

9 Eunice Dauterman Maguire, „*A revolution*“, 167.

10 Бројот е поголем, но овде ги вбројуваме само објавените или споменати во статии, односно проект или рекогносцирани капители. Некои автори во статиите само го споменуваат постоењето на ранохристијански или рановизантиски капители, но не и нивниот број, ниту пак поблиску ги определуваат.

11 Soddini, „*La Sculpture Architecturale*“, 251.

лемата популарност на јонските импост и импост капителите во Константинопол за време на владеењето на Јустинијан, односно непопуларност на коринтскиот и композитниот тип.¹² Застапени се и специфични облици кои не се сретнуваат на други места (на пример комбинацијата на корпа и импост капител од олтарската преграда на базиликата во Бегов Даб, Македонска Каменица¹³ и капителот во облик на пресечена пирамида од Старо Куки, с. Подвис, Кичево¹⁴), како и растителна декорација (налик на папрат) за која нема блиски аналогии (коринтски капител од Стоби¹⁵). Невообичаена е варијантата на мал коринтски капител од Палатата на Партение украсен со тордирани канелури, чие стебло делува како да е отсечено од столб со тордирани канелури, а завршува со дводелен коринтски абакус,¹⁶ како и капителот најден во црквата Св. Ѓорѓија, Козјак, од типот на мали четирилисни капители, декориран со крст на секоја страна (?)¹⁷ и во полумесечестиот дел под абакот, поставен над крстот, со полуовал кој со врвот допира помал полукруг кој поаѓа од абакот. Забелешката на Содини дека на територијата на (некогашна) Југославија не се среќава типот V/VI од коринтските капители¹⁸ наведен кај Кауч, раширен во првата половина на 6 в. го демантира капителот од Св. Петнаесет Маченици, Струмица, кој се сврстува во V група, заради врежаниот V односно облик на лира меѓу четирите аголни акантусови лисја од втората зона.

Јонските и јонските импост капители вообичаено на ехинусот имаат кај постарите примери три јајца, а кај помладите едно, комбинирани со стрели или јазици, кон кои од страните може да им се приближуваат по 2 или 4 тролисни полупалмети со заоблени врвови (капител од тремот на Св. Климент, Охрид, од Осмата базилика во Стоби, капители од трибелонот на Епископската базилика во Бургала,¹⁹ Хераклеа²⁰, Св. Спас, Матка, Скопје²¹) или мушмулести плодови

¹² Betsch, *The History*, 346, 345.

¹³ Иван Микулчиќ, „Две ранохришћанске цркве код Македонске Каменице“, *Сџари-нар* XXVII (1977), 181-190.

¹⁴ Гордана Спасовска Димитриоска, „Античка камена пластика“ во *Културно наследство* 17-18, 1990/1991, Скопје 1994, 49-56.

¹⁵ Николаевиќ Стојковиќ, *Рановизантијска*, 11.

¹⁶ *Ibid.*, 23.

¹⁷ Според описот на Стамен Михајлов, „Козјак и Брегалничката Епископија“, *Известия на Българския Археологически Институт*, книга XV, Софија 1946:3-15, 17.

¹⁸ Sodini, „La sculpture architecturale“, 214.

¹⁹ Blaga Aleksova and Cyril Mango. „Bargala: A Preliminary Report“, *DOP* 25, (1971): 265-281, сл 12, 13.

²⁰ Иван Микулчиќ и Петар Мачкиќ, „Каталог на античките предмети од Хераклеа“. *Хераклеа I*, изд. на Музејот во Битола, 1961:45-67, 50 и 51.

²¹ Виктор Лилчиќ, *Мајка низ вековите*, Скопје, 1996, 23, сл. 1а.

(трите капители од трибелонот на Епископската Базилика и еден од *extra muros* базиликата во Баргала). Самите јајца вообичаено се поставени во лентести елипсоидни рамки, а меѓу јајцата и волутите може да се наоѓаат по три полулушпи, со конкавните страни свртени кон волутите (4 јонски импост капители од Манастириште, Небрегово и еден од Троекрсти). Исто така, централна позиција на ехинусот може да зазема крст *extra muros* базиликата во Баргала, капител од трибелонот и јонски импост капител од наосот на Епископската базилика во Баргала, јонски капител од црквата од 5 век од локалитетот Црквиште-Мородвиз). Површината на ехинусот може да има архаична издадена форма на полумесец полукружно испупчена вон рамнината на капителот (Св. Климент, Охрид, трем, Куршумли Ан), која кај помладите примери се вовлекува навнатре, односно не отскокнува од рамнината на волутите (капителите од трибелонот на Епископската Базилика во Баргала, Св. Петнаесет Маченици, Струмица, Мородвиз). Рабовите на абакусот може да бидат декорирани со геометриски мотив - на пример плитко врежани квадрати во низа или да носи натпис (капител од трибелонот на Епископската Базилика во Баргала).

Перничњата можат да имаат единечен или двоен средишен појас-балтеус (Црквиште, Мородвиз), со кој постарите примери цврсто се стегнати (с. Злокуќани, Скопско, вграден фрагмент во зидот од Св. Петнаесет Маченици, Струмица кој личи на каиш, капител од тремот на Св. Климент во Охрид), а помладите едвај или воопшто не се стеснуваат во средината (капителите од трибелонот на Епископската Базилика и еден капител од *extra muros* базиликата во Баргала каде балтеусот е сведен на стилизирано јаже). Нивната декорација има повеќе варијанти. Најчести се стилизирани стрелести листови или такви кои завршуваат удвоено, еднакви по големина или комбинирани поголеми со помали, поставени хоризонтално или косо (Горица-Виница). Како пример на многу реалистично претставени листови ќе го наведеме капителот од село Злокуќани, украсен со по три реда на копјести лорови листови.²² Декорацијата на перничњата на еден јонски импост капител од црквата од 5 в. од Црквиште - Мородвиз е доста необична: во техника на ажур се изведени триаголни форми кои формираат една врста на стилизирани листови. Овде и ехинусот е необично декориран, со дијагонално поставена развлечена осумка. Декорацијата на перничњата на јонските капители од трибелонот на епископската базилика во Баргала, честа во Илирик, е ретко застапена во Македонија: крлушти одвоени со јажиња.

²² Виктор Лилчиќ, „Траги на ранохристијански базилики во Средното Повардарие“, *Лихнид* 7, 69-80, стр. 70, сл. 5а и б.

Во просторот меѓу волутите може да биде прикажан и кантарос: како единствен мотив кај јонскиот капител од осмата базилика во Стоби, како и на капителот од Манастириште, Слечче, Прилеп (порустична варијанта). Многу поелегантен, а стилизиран приказ на кантарос и две реки, односно бранови вода што извираат од него, забележуваме на импост капителот од Манастириште, Небрегово, Прилеп. Кантарос од кој никне грозје гледаме на импостот од јонскиот импост капител од наосот на Епископската базилика во Баргала²³, во еваристичната сцена поставен меѓу пауните од двозониот капител од Епископската базилика во Стоби, а посебно декоративен е оној од конзолата од Палатата на Партение во Стоби.²⁴

Јонските импост капители од Стоби се декорирани со мноштво декоративни мотиви, кои според Николаевиќ Стојковиќ претставуваат пробни примери кај кои слободно се комбинирани разни орнаментални мотиви²⁵. Постојат и примери на отсуство на декорација - Покрвеник, јонски импост, 2 импости од Виничко Кале, 3 импости од Црквиште - Мородвиз, Хераклеа, околина на Св. Климент, Охрид. Импостите имаат најчесто на едната или двете предни страни крст (Орашец, Глуво, Св. Спас, Матка, Св. Никола, Шишево, Покрвеник, Преспа, Црквиште, Мородвиз) кој може и да биде впишан во обичен круг, кружно јаже, венец, или елипса. По исклучок крстот може да се наоѓа на подолгите страни (Стоби, капител во лапидариум). Крстот може да биде грчки, латински, шестокрак комбиниран со бршлен (јонски импост од Злокуќани, импост од -лапидариум на Заводот и Музеј (Куќа на Робевци) во Охрид²⁶, два капитела за пиластер од Базиликата А во Хераклеа²⁷), односно осмокрак (Хераклеа, Крупиште). Исто така, може да биде претставен на испуцчувањето (дегенериран акантусов цвет) на абакусот, како кај доцниот коринтски капител од Давина, Чучер²⁸. Типот на расцветан крст е често присутен, а застапен е на импостите за мено од Епископската базилика во Стоби декорирани со крст вметнат во круг на предната страна, каде расцветаните ластери се сместени на почетокот од подолгите страни, или на фронтал-

23 Aleksova - Mango, „Bargala: A Preliminary Report,“ sl. 18.

24 Николаевиќ-Стојковиќ, *Рановизантийска*, кантарос со пауни - сл. 39, а за конзоли сл. 135

25 *Ibid.*, 22.

26 Ваквите јонски импост капители украсени со шестокрак крст во круг на челната страна на импостот се застапени во Грција: Хиос, денес во Музејот, а впишан во венец во Халкис, Св. Параскева. Спореди кај Vassiliki Vemi, Les Chapiteaux Ioniques, Pl. 96, n.1; Pl. 11, 31a, 32a.

27 Милка Чанак Медик, „Ансамблот на Базиликата А“, *Хераклеја II*, Битола 1965, план IX.

28 Иван Микулчиќ, „Траги од ранохристијански базилики околу Скопје“, ГЗФФ 7 (33), 1981, стр 107, сл. 11

ната страна, обогатени со грозје или, пак, крстот е вметнат во акантусови гранчиња, па делува маскирано - јонскиот импост капител од Св. Петнаесет Маченици, Струмица. Едноставен разлистан крст, со лисја што никнуваат од неговите хоризонтални или вертикални пречки е присутен на капителите од крстилницата на Епископската базилика во Стоби и Хераклеа. На два импост капители од Хераклеа има две гранки - дрвца лево и десно од челно поставениот крст (*Хераклеа I*, сл. 66, 68а).

Импостот може да биде декориран и со палмети, розети (Баргала, Стоби, Охрид), со стрелести назабени листови или само остри листови или со широко разгранети акантусови лисја (селска чешма на село Дреново, капител од Мутичански Дол пренесен во Дреново, Стоби) меѓу кои може да биде поставен скриен крст со свиткани долни краци кружно (Св. Петнаесет Маченици, Струмица). Бршленот е присутен на ехинусот од капителот од *extra muros* базиликата во Баргала, импостот од Покрвеник,²⁹ на крајот од лентите кои формираат круг околу централниот шестокрак крст на двата пиластер капители од Хераклеа, и неколку импост капители од Епископската Базилика во Стоби, каде што никне од хоризонталните или горен вертикален крај на крстот, или го обвиткува трупот на капителот и ги исполнува празнините, заедно со грозје. Го среќаваме и на двозониот капител со фигури од Епископската Базилика во Стоби, каде е престапен како декорација на двете страни од работ на абакусот и во клунот на птица во лет. Од импост капителите за мене, засега не ми е позната аналогија на декорацијата на капител од сивобел мермер кој се чува во Заводот и Музеј - Охрид (лапидариум-двор на Куќа на Робевци), кој од едната пократка страна има едноставен крст, а од другата во лаци кои се распоредени како крлушти наизменично вметнати тролисни палметти, розети, крстови.

Акантусовите гранчиња и лисја може да бидат претставени како да се развеани од ветар (само на импост капители од Епископската базилика во Стоби). Овој мотив потекнува од половината на 5 век.³⁰

Интересен е импост капителот кој се чува во лапидариумот на локалитетот Стоби, декориран со едноставен мотив претставен на пократките страни на капителот. Тоа се две наизменично поставени низи на триаголници-листови од кои поголемите како да никнат од долната плоча на капителот, а пократките се вметнати меѓу нив, а заедно се опкружени од една линија што завршува со волути на двете страни.

29 Вера Битракова Грозданова, Бојан Пупалески, „Ранохристијанската сакрална архитектура во Преспа“, *Лихнид* 7, 1989, 29-33, сл 4.

30 Николаевиќ-Стојковиќ, *Рановизантиска*, 29, сл. 105.

Пиластер капителите се поретко присутни во наодите и нивната декорација воглавно се сведува на декорацијата на коринтските и композитните капители (9 во Стоби од кои две се сполии, датирани според Р. Егер околу 200 г., 2 монолитни споени со пиластерот во Хераклеа). Еден од пиластрите од Стоби е особено интересен поради начинот на употреба на сврдло и компонирање на две врсти на листови.³¹ На пиластер капителите од Хераклеа и Охрид сретнуваме декорација карактеристична за импост капителите - шестокрак крст во круг обвиткан со лента која завршува со бршленови лисја.

Посебна група по функција, но не и по декорација и облик претставуваат капителите за двојни прозорски столбови. Тие во Конјух долу имаат издолжена, заоблена на краевите површина која се шири ко со нагоре завршувајќи со правоаголна плинта, декорирани само на предната страна со *crux gemmata*, плиток лисен орнамент или претстава на кокошка.³² Постарите примери од Стоби од Палатата на Партебие, пак, се јонски редуцирани капители, додека помладите (1/2 на 5 в.) од Синагогата се импости. Истите на предната страна имаат ехинус декориран со јајцевидна кима, додека подолгите закосени страни се украсени со канелури.³³ Во Хераклеа овој вид капители се повеќе застапени - 8 на број, украсени на предната страна со латински крстови и еднаш шестокрак крст, опкружени со растителни мотиви - бршлен, акантус.³⁴

T17 **Коринтските** и од нив изведените **композиитни капители** (Стоби,
T18 Дреново, Св. Богородица, Мутичански Дол) го имаат вообичаениот
T24 декоративен апарат од кошница со долен и горен венец, со абаков
цвет на дводелен или еднodelен абакус што кај подоцнежните приме-
ри се деформира во испупчување (Црквиште, Мородвиз, Св. Петнаесет
Маченици). Кај постарите примери редовно се присутни хелиците
(Св. Климент, јужен дел на олтарски простор, Св. Софија, Охрид, Сто-
би, Скупи, Хераклеа³⁵), кои подоцна исчезнуваат, односно се појавува
празно трапезоидно поле меѓу два листа во горната зона - лира тип
(Св. Петнаесет Маченици). Листовите може да бидат од т.н. византис-
ки тип - месести, со подвртени врвови, со ситно изрежан акантус или
со назабени врвови (т.н. тестераст акантус), кој кај композиитните ка-
пители го карактеризира т.н. Теодосијански тип. Овој Теодосијански
капител бил стандардна верзија на композиитниот капител на работил-

31 Ibid., 18, sl. 55, 37, sl. 137.

32 Ibid., 48, sl. 115-116.

33 Николаевиќ-Стојковиќ, *Рановизантиска*, 23, 112-114.

34 Микулчиќ и Мачкиќ, „Каталог“, 61-2, сл. 65, 66, 66а, 67, 68, 68а, 69, 69а, 70, 71.

35 Николаевиќ-Стојковиќ, „*Рановизантиска*“, 1-15; Душанка Корачевиќ, „Археолошки ископувања на античко Скупи“, МАА 3, сл. 4; Микулчиќ и Мачкиќ, „Каталог“, сл. 56,

ниците во 5 в. во Константинопол, иновиран во првата половина на столетието.³⁶ Самиот лист на акантус по правило има 5 режњеви, а по исклучок 7 (композитен капител од синагогата во Стоби).

Кај капителите со животински фигури, односно пратоми на гулаб, бик, овен, орел - Стоби, Хераклеја³⁷, Баргала³⁸, (вообичаени за 2/2 на 5 в.³⁹) претставените животински фигури може да имаат евхаристичен контекст. Овде декорацијата може да биде хоризонтално распоредена, односно во две зони, каде животните се распоредуваат на четирите агли на капителите (Стоби, Баргала, Хераклеја⁴⁰, сполија во прагот на Св. Богородица во Дреново) или да припаѓа на т.н. тип I (Kitzinger, „A Survey of the Early Christian Town of Stobi“, 103) кој не ја почитува оваа структурална шема која се развива паралелно со т.н. Теодосијанскиот капител во 2/2 на 5 в.⁴¹ Може да се појави и човечка претстава (Дреново). Животинските фигури може да бидат дел од композиција на лов (елен кого го напаѓаат две кучиња), а птиците да бидат претставени како јадат грозје, односно во лет со бршлен во клунот. Најубави се примерите од Стоби, и капителот сполиа од Св. Богородица, Дреново. Кај т.н. **корпа капители** со облик на плетена кошница и евентуално пратоми во горниот дел на аглите (Епископска базилика во Баргала, Осмата базилика во Стоби), врз кошницата можат да бидат претставени плодови и листови (на пр. лимон, шишарка, грозје), а и мотив на комбинирани V линии во низа кои формираат една вид јаже (Баргала).

Четирилисните капители развиени од коринтскиот тип се често застапени. Во досегашните проучувања тие се датираа во 5 в. тргнувајќи од степенот на редукција на нивниот апарат. Според Бобчев, оваа редукција започнува во 3 в., а на Балканот во 4 век. Сепак, авторот заклучува дека оваа редукција не може да се земе сама по себе како ар-

36 Betsch, , *The History*, 341.

37 Николаевски-Стојковиќ, *Рановизантийска*, 41-42, сл. 41-42. Елица Манева, „Хераклеја во раното христијанство“, *Културно Наследство* 16/1989, Скопје 1993, 17-24, сл. 12-13. Капителите се откриени во 1972 г. во секторот на Епископската палата во Хераклеја, едниот подобро зачуван, со инв. бр. 3685, како и фрагментирани делови од слични капители од кои најчесто се зачувани овновски глави, со инв. бр. 3683, 3786, 3856, 3865, 3867, 3868, 3871. ѝ благодарам на д-р Елица Манева за информацијата.

38 Aleksova Mango. „Bargala: A Preliminary Report,“ sl. 34, 35, 38..

39 Kitzinger, „A Survey of the Early Christian Town of Stobi“, Appendix, „List of Animal and Bird Capitals“, 61-71. Датирањето на двозоните капители според В. Бетч е многу несигурно. но може да се прифати до определена мера 1/2 на 6 в. како период на продукција, затоа што некои примери имаат а јоур техника. Betsch, *The History*, 347.

40 Двезонен капител со монограм, и другите двозони со животински фигури откриени во 1972 г. во секторот на Епископската палата во Хераклеја.

41 За привичната употреба на овој термин и библиографија види кај Kautzsch, *Kapitellstudien*, 115-116.

гумент за датирање, и мора да се разгледува согласно со функцијата на величината на капителот.⁴² Примерите од Стоби се датирани во крај на 4 и почеток на 5 век. Останатите примери потекнуваат од Баргала (4 различни врсти), Хераклеа, базилика А⁴³ и капители со непозната локација, кои денес се чуваат во депото на Музејот во Битола и Музејот во Охрид, непознато од каде се донесени, Суводол, Битола, Конјух, Оливара, Мрзен - Кавадарци, додека примерите од Грамаѓе, Велес, Долно Чичево и Вршник, Манастирец, Кавадарци⁴⁴ заради портретните маски ги ставаме во подгрупа на капители со маски. Понекогаш четирилисните капители можат да бидат дел од камените олтарни прегради. Со сигурност оваа функција им се припишува само на неколку (Суводол⁴⁵, Хераклеа*, Конјух⁴⁶, село Дреново, селски двор⁴⁷, Криви Дол, Штип). Тие вообичаено имаат мали димензии, а се декорирани со 4 стилизирани акантусови листа (затоа и се нарекуваат четирилисни капители), лоза, или немаат никаква декорација. Обично формата им е коцкаста, доле понекогаш заоблена, односно закосена како кај пресечена пирамида, а горниот крај може да наликува на коринтски капител со горна плоча со профил на свиток и абаков цвет, или пак да биде квадратна. Постојат и капители со слична форма и декорација на кои не им ја знаеме функцијата (Епископска базилика, Баргала, мермерен фрагмент од т.н. „катедралната црква“ во Крупиште, Давина Чучер, базилика А). Можна е и варијанта на мали капители без никаква декорација (базилика во Керамидница, Македонска Каменица), но каде нивната форма прави одредена игра со ефектот светло сенка на стилизираните елементи кои потекнуваат од некогашните абакусови цветови и аголни лисја на коринтските капители - т.н. капител за колонета од базилика Б од Давина Чучер.⁴⁸

Т15

Најретки се т.н. **кемфер** капители или јустинијански коцкасти капители, кои за разлика од импостот горе завршуваат со квадратна плинта, а се декорирани со крст и растителна декорација -воден лист или палмети, односно гранчиња со бршлен и крст (Стоби, Баргала,

42 С. Бобчев, „Римско-коринтски капители од југо-западна и северна Бџлгария и мястото им в развитието на римско-коринтски капител“, *Извештија на БАН XXXII*, Софија 1970, 93-96.

43 Милка Чанак Медик, „Ансамблот на Базиликата А“, план IX.

44 Лилчиќ, „Траги“, 72-4, сл. 51, 52

45 Месеснел, Франце. „Ископавања у Мариовском Суводолу“. ГСНД 11, 1932: 202-212.

* Според Николаевиќ-Стојковиќ, *Рановизантийска*, 39, не е сигурно дали се работи за капител од горна конструкција на олтарна преграда или капител од столпче на менза.

46 Светозар Радојчиќ, „Црква у Коњуху“. ЗРВИ 1, 1952:148-163, сл. 32.

47 Лилчиќ, „Траги од ранохристијански базилики во средното Повардарие“, *Лихнид* 7, 1989, 77, сл 33.

48 Микулчиќ, „Траги од ранохристијански“, стр. 105, сл. 8 и стр. 107, сл. 12.

Хераклеја).⁴⁹ Најлуксузен е оној од Хераклеа, Битола, а мошне е интересен досега необјавениот голем по димензии капител од Охрид, декориран со компас розети и комбинација на крст со пентаграм (лапидариум-двор на Куќата на Робевци во Охрид).

Во посебна група на капители на кои се **впишани букви**, или натписи спаѓаат јонскиот капител од трибелонот на Епископската Базилика во Баргала со името на епископот Еремија, еден импост најден под улица Климентска, Охрид,⁵⁰ импост со претстава на кокошка од ротондата во Коњух.⁵¹ Импост од базилика А во Хераклеа, и веројатно секундарно врежаниот акроним лево и десно од големиот крст претставени од долната страна на коринтскиот капител кој денес се чува во Музејот во Ресен). Одделни букви од грчкиот алфавет кои најверојатно го означувале редоследот на капителите кои скулптурот ги ставал при обработката на истите може да се забележат на капителите од Синагогата во Стоби (А, Г, Δ), како и на еден јонски капител од Мородвиз (Σ).

За капителот во облик на пресечена пирамида од Старо Куќи, село Подвис, кичевско, е наведено дека носи сигнатура КОП. Не знаеме дали е таа дадена на латински или грчки, зашто авторот на статијата не објавува фотографија, а на цртежот не е внесена.⁵²

Најретко застапената техника на ажурирање која станува популарна во 5 в. е применета само кај **корпа капителите** од Баргала, кемфер капителот од Хераклеја и на еден јонски импост капител од Мородвиз (на перничията и дел од импостот под нив). Според информацијата добиена од Кирил Трајковски, постоел уште еден ажуриран кемфер капител во Црквеште, Мородвиз, кој исчезнал од локалитетот. Ова сепак зборува дека се работи за декорација која не била применувана од локалните атељеа.

ОДДЕЛНИ ДЕКОРАТИВНИ МОТИВИ И НИВНИТЕ ЗНАЧЕЊА

Од апстрактните геометриски и вететабилни мотиви може да се наведе геометрискиот орнамент на капител за мено од Св. Илија Браилово, Прилеп, кој, според В. Лилчиќ, претставува градба со двосливен покрив.⁵³ Геометризираниот цвет впишан во ромбична рамка

⁴⁹ Николаевиќ-Стојковиќ, *Рановизантиска*, сл. 29-30. Микулчиќ и Мачкиќ, „Каталог“, стр. 56, сл. 57.

⁵⁰ Толкувањето на натписот ќе биде објавено од авторот на овој прилог во посебен прилог

⁵¹ Николаевиќ-Стојковиќ, *Рановизантиска*, 48, сл. 116

⁵² Спасовска-Димитриоска, „Античка камена пластика“, сл. 6.

⁵³ Лилчиќ, „Нови ранохристијански наоди околу Прилеп“. *ЗАММ*, 1984:87-109, 92.

претставен на едната потесна страна од импост капителот од Св. Никола, Шишево е покарактеристичен за парапетни плочи.⁵⁴

Канелурите се јавуваат како декоративен мотив обично на подолгите страни од импостот (прозорски капители за двојни столбови од Стоби, Синагога, 1/2 на 5 в., Хераклеа⁵⁵), но и на фронталната страна: Манастириште - Небрегово, Прилеп.

Животинските фигури се најчесто присутни на т.н. капители со птици и животински фигури, односно двозоните капители, додека комбинацијата крст и птици (две или четири на број) е почеста на јонските импост и импост капителите. Таа има повеќе варијанти: птиците што го фланкираат крстот (Стоби, крстилницата на Епископската базилика, на капителите од Манастириште, Небрегово (каде може да држат лорово гранче во клунот), Троекрсти, Прилеп; Св. Крстовден, Курбиново⁵⁶) или птиците што ги клукаат рибите на капителот од Варош, Прилеп. Гулабот на капителот од Соколица-Слепче, Прилеп, е определен од Лилчиќ како прв пример на фронтална претстава во Македонија.⁵⁷ Не може да се одреди со сигурност птицата која држи со канците змија, претставена на фигуралниот капител од Хераклеа, Битола (инв. бр. 3871), која ѝ е откриена главата, но секако се работи за грабливка.

Еленот се среќава на примерите од Епископската базилика во Стоби и капителот - сполија од централниот столб во наосот на Св. Богородица, Дреново. Во 42 псалм еленот ја симболизира душата на човекот што треба да се крсти. Може да биде симбол на евхаристија и Христос. Во нашиот материјал го среќаваме прогонет од куче или лав како душата од Гаволот во илустрацијата на литургискиот текст: „Спаси не, Господе, од челустите на лавовите!“⁵⁸

Овенот се појавува често (Стоби, двозоните капители од Бургала, двозони капители од Хераклеа).

Орелот е претставен на капители од Стоби - еднаш дури во лет, Дреново, Св. Богородица, и Манастириште, Подлес, на агли од двозониот капител со раширени крила, како и во Хераклеа (капител со монограм на епископ, двозонен капител најден надвор од јужниот ѕид на градот, повторно со раширени крила, изложени во Музејот во Битола).

Паунот се појавува континуирано (на трите двозони капители со фигури - од Епископската базилика во Стоби и од централниот столб

⁵⁴ Лилчиќ, *Мајка низ вековиште*, сл.18 и 63.

⁵⁵ Николаевиќ-Стојковиќ, *Рановизантиска*, 43.

⁵⁶ Блага Алексова, „Курбиново, Преспа, архитектонска пластика“. Лихнид 5, 1983:

⁵⁷ Лилчиќ, „*Нови ранохристијански*“,105, сл. 11-а.

⁵⁸ Cooper, *Lexicon*, 135.

во наосот на Св. Богородица, Дреново).

Кокошката се појавува само еднаш на капител од Конјух, Кратово, а биковските протоми на еден од двозоните капители од Стоби и Баргала.

Лавот се јавува во состав на ловечки сцени (Епископската базилика, Стоби; Св. Богородица, Дреново) и како протом-Баргала. Змијата најрано се јавува на ехинусот меѓу волутите од јонскиот импост капител од Манастириште, Слечче, прилепско, преставена како ползи, потоа на двозониот капител од Хераклеа заедно со орел, а дивата свиња на капителот од наосот во Св. Богородица, Дреново.

Човечките портретни глави-маски на машки особи на капителите од Стоби,⁵⁹ Манастирец-Кавадарци и Долно Чичево-Велес ги имаат корените во римската уметност.⁶⁰

Кучето се јавува на капители од Стоби (каде што напаѓа елен, додека на импост капител од Манастириште, Слечче, прилепско, напаѓа зајак. Во овој контекст тој ги симболизира силите на злото, искушението и гревовите кои ја прогонуваат душата на верникот, претставена од еленот и зајакот.

Зајакот обично се поврзува со луѓето што надејта за своето спасение ја имаат во Христа и неговите страдања. Тој, исто така, означува и сензуалност што има за последица страст и плодност.

Рибата се појавува на импост капителите од баптистериумот на епископската црква во Стоби, како и на капителот во дворот на црквата Св. Никола, Варош-Прилеп. Интересно е да се забележи подеднаквото значење што им е дадено на рибата и птицата на јонските импост-капители од баптистериумот на епископската базилика во Стоби, каде што над ехинусот во иста положба се наоѓа декорација од идентичен крст фланкиран еднаш од мали птици, а друг пат од мали риби. Рибата е една од најпознатите христијански симболи и има широка палета скриени значења. Познато е дека акростихот во кој првите букви од петте грчки збора за Исус Христос, син на Господ и Спасител заедно го формираат зборот ΙΧΘΥΣ(риба). Таа исто така се употребува и како симбол на евхаристија.⁶¹ Можеби ова толкување важи за приказот на две риби што фланкираат крст, кои како да ги колват птици (капител во дворот на Св. Никола во Варош, Прилеп). Делфинот, за разлика од рибата, се сметал за храбар спасител од длабоките води и сопатник на бродовите, односно илузија на вечноста.⁶²

59 Djordje Mano-Zisi, „Stratigraphic Problems and the Urban Development of Stobi“, Studies in the Antiquities of Stobi, Beograd 1975, 209, sl. 104, datiran na~elno vo 3 v.

60 Лилчич, „Траги на ранохристијански“, Табла IV, сл. 8 а-в, и Табла V, сл. 19, 20 и 21.

61 Child and Colles, Christian Symbols, 210.

62 Cooper, Lexicon, 120.

Compositiata (рог на избобилието) е застапена кај два двозони капители со протоми од Хераклеа,⁶³ а според Содини и на двозонен капител од Баргала,⁶⁴ што Манго и Алексова го толкуваат како каликс (чаша) исполнета со тркалезно овошје.

Плодовите се најчесто застапени на јонските импост капители, двозоните - корпа и капителите со фигури. Лимон се јавува на корпа капител од осмата базилика од Стоби. Грозјето се среќава речиси на сите врсти капители. Тричлен заоблен плод налик на смоква е издлабен на средината на абакот од капителот вграден како сполија во селската џамија во с. Чајлане, скопско.⁶⁵ Шишарката на капителот од епископската базилика во Стоби со пауни и Осмата базилика во Стоби. Листот во облик на срце се јавува на еден импост капител од Хераклеа, каде што го обвива средишниот крст поставен на пократката страна на капителот и повторно завршува со два листа во облик на срце или бршлен крај горниот крак од крстот.⁶⁶ Слична претстава, но овојпат основата на крстот е срасната со листот со облик на срце, се наоѓа на импост од зиден пиластер од Св. Илија, Браилово, Прилеп.

И ловорот (маслиново гранче), се појавува како фриз што тече по работ на абакусот на капителот со фигури на пауни и кучиња кои напаѓаат елен од Епископската базилика во Стоби, капителот сполија со елени и лавови од наосот на Св. Богородица, Дреново или претставен како го држат гулабици во клунот (Манастириште, Небрегово, Прилеп).⁶⁷ На импост капител од големата базилика во Хераклеа две маслинови гранки се поставени под средишниот крст.⁶⁸

Водениот лист е аплициран претежно на балтеусот од јонските и јонските импост капители (Св. Никола, Крупиште; Баргала; а во Стоби освен на овој тип капители и на конзоли од Палатата на Партебие⁶⁹; Горица/Виница; Црквиште Мородвиз; капител од портик на Св. Климент, Охрид, Злокуќани, или како единствен мотив на целата површина на капителот - Св. Петнаесет Маченици, Струмица).

Реалистично претставените дрва (чемпрес на капителот од наосот на Св. Богородица, Дреново, три капители со фигури од Епископската Базилика, Стоби, јонски импост капител од галеријата на истата градба⁷⁰) или стилизирани дрва - јонски импост капител од Ма-

63 Манева, „Хераклеја во раното христијанство“, 17-24, сл. 12-13.

64 Soddini, „La Sculpture Architecturale“, 241; Aleksova and Mango, „Report“, 271.

65 Лилчиќ, „Траги“, 70, 51-52.

66 Му благодарам на В. Лилчиќ за информацијата.

67 За Лилчиќ тоа е житен клас. Спореди: „Ранохристијански наоди околу Прилеп“, 98.

68 Микулчиќ и Мачкиќ, „Кашалоз“, Табла XXX, сл. 66.

69 Николаевиќ Стојковиќ, *Рановизантиска*, сл. 135.

70 *Ibid.*, sl. 37-40, 74.

настириште, Слечче и Соколица Слечче, прилепско, импост од Хераклеа,⁷¹ се застапени, иако не многу често.

Шестлисната розета или компас розетата ја наоѓаме на капители од Баргала, Стоби (баптистериум на Епископската базилика), Охрид (Завод и Музеј, непознато потекло), Манастириште-Небрегово; Тројекрсти; Св. Илија Браилово, сите околу Прилеп. За важноста и фреквентноста на шестолисната розета, без разлика дали е симболички или декоративно толкувана, зборува споменатиот капител од Браилово, каде што розетата има централна положба фланкирана од два крста. Осумлисната розета се појавува на капител од Св. Илија, Браилово, Прилеп (каде што дури четири ѕвезди впишани во круг го фланкираат централниот крст).⁷² Монограм на епископ (или архиепископ) е откриен само на еден капител од Хераклеа, Битола.⁷³

Венецот во кој се инкорпорирани свети жртвени средства, се среќава во континуитет како декорација на олтарите во доцната антика, од каде што е преземен во христијанската уметност со едноставна замена со христијански симболи, обично крст или лабарум.⁷⁴ Во нашиот материјал во венецот може да биде вметнат крст – во случајот со капител со фигури од Стоби, јонскиот импост капител од Скупи, Злоукани, и од дворот на Св. Богородица, Дреново⁷⁵ (денес во Археолошкиот Музеј во Софија), или крст комбиниран со пентаграм - импост капител од Завод и Музеј - Охрид (дворот на куќата на Робевци).

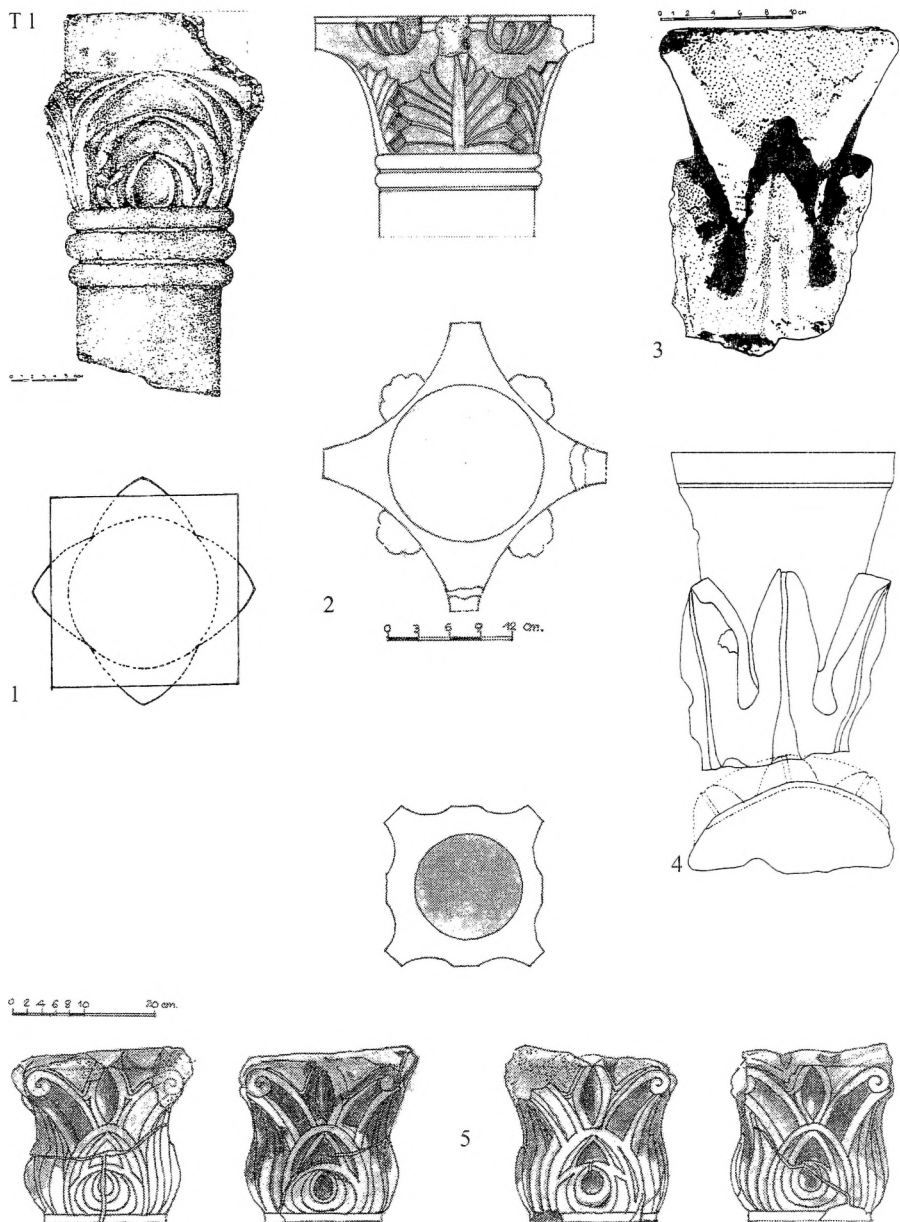
71 Микулчиќ и Мачкиќ, „Каталоџ“, Т. XXXII, 66, 68a.71 Лилчиќ, „Ранохристијански наоди околу Прилеп“, 89, 3a.

72 Николаевиќ-Стојковиќ, *Рановизантиска*, 41/2, сл. 41. Имињата на уште два епископа се зачувани во мозаик или надпис на капител - Стоби (Филип), Баргала (Еремија).

73 Толкувањето на натписот ќе биде објавено од авторот на овој прилог во посебен прилог.

74 Во оваа форма често се среќава на коптските стели и како декорација на краевите на саркофазите. Неговиот развој како мотив минал низ фазата од пластичност кон линеарност. Види кај Alison Frantz, „Byzantine Illuminated ornament“, *Art Bulletin* XVI, 1943:43-76, 47.

75 Николаевиќ-Стојковиќ, *Рановизантиска*, сл. 37 и 66.



Епископска базилика, Баргала, мали четирилисни капители освен бр. 3.4.
 Episcopal basilica, Bargala, small 4-leaf capitals, except no. 3-4.



1



2

T 2



3



4



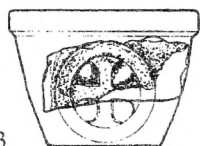
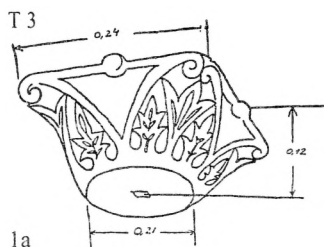
5



6

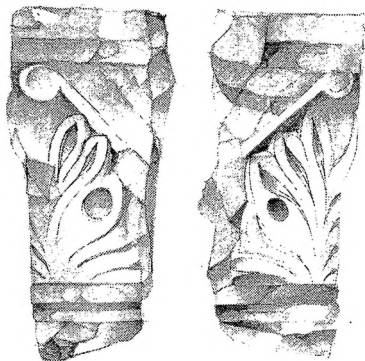
Мали капители: 1 Охрид, 2, 4 и 6 Баргала, депо, 3, Хераклеја, Битола, депо на музеј, 5-
Варош, Прилеп

Small capitals: Ohrid, 2, 4 & 6 Bargala, depot, 3, Heraclea, Bitola, depot of the museum, 5-
Varosh, Prilep

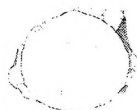
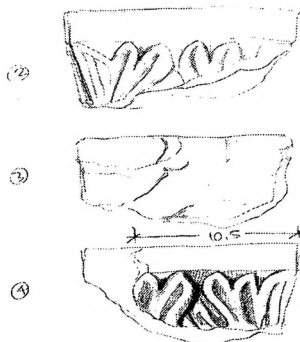
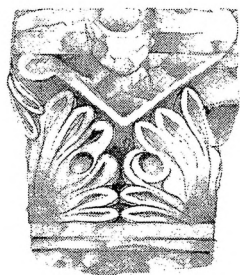
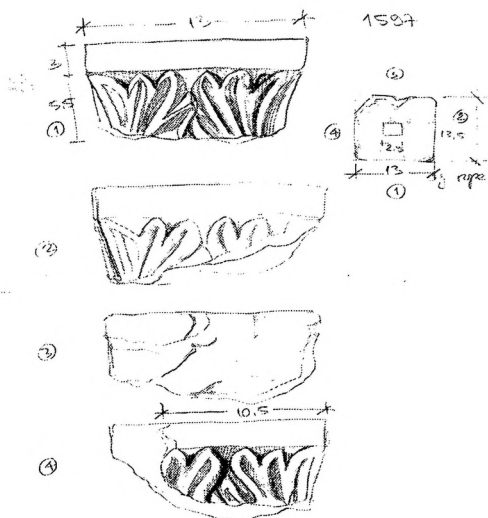


Мали рановизантиски капители сл. 1 а и б од ротондата во Конјух (според С. Радојчиќ), сл. 2 базилика во Суводол, сл.3 Давина Чучер, базилика Б, сл.4 од лапидариумот на локалитетот Стоби, сл.5 и 6 Епископска базилика во Стоби, сл. 7 а и б Синагога во Стоби, сл.8 Варош, Прилеп, сл.9 Скупи.

Early Byzantine small capitals: no. 1a & b rotondal church, Konjuh, after S. Radojčić, no.2 basilica in Suvodol, Bitola, no.3 Davina Čučer, Skopje, basilica B, no.4 lapidarium of Stobi, no.5 & 6 Episcopal basilica, Stobi, no.7a & b Sinagoga-basilica, Stobi, no. 8 Varoš, Prilep, no.9 Scupi, Skopje.

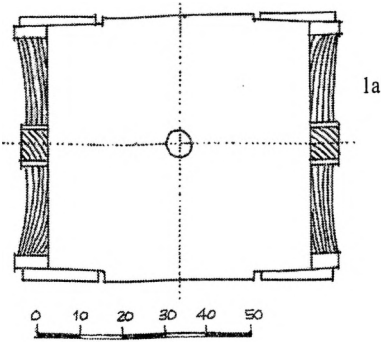


T 4

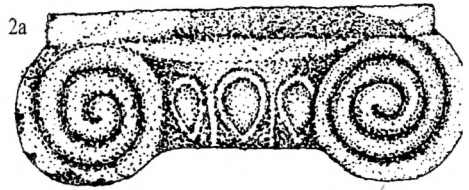


Мали капители од депо на музејот во Битола.

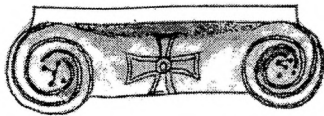
Small capitals from the depot of the Museum in Bitola.



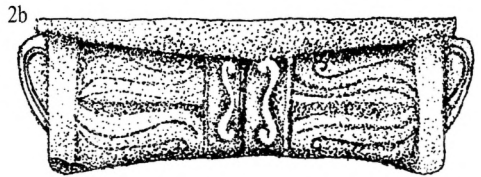
1a



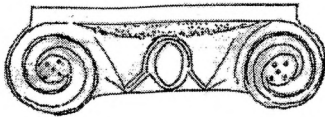
2a



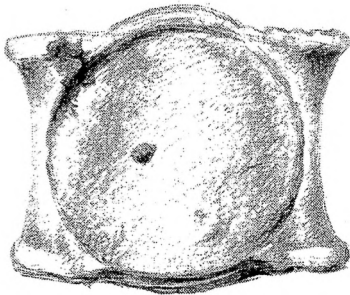
1b



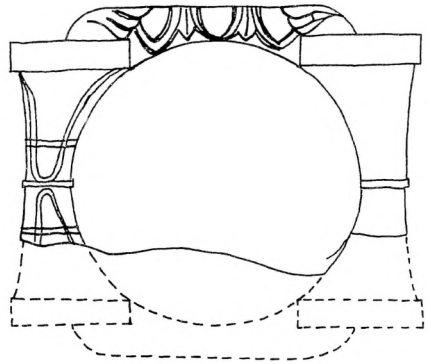
2b



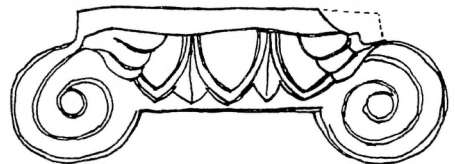
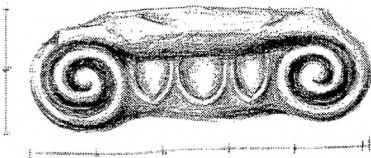
1c



3



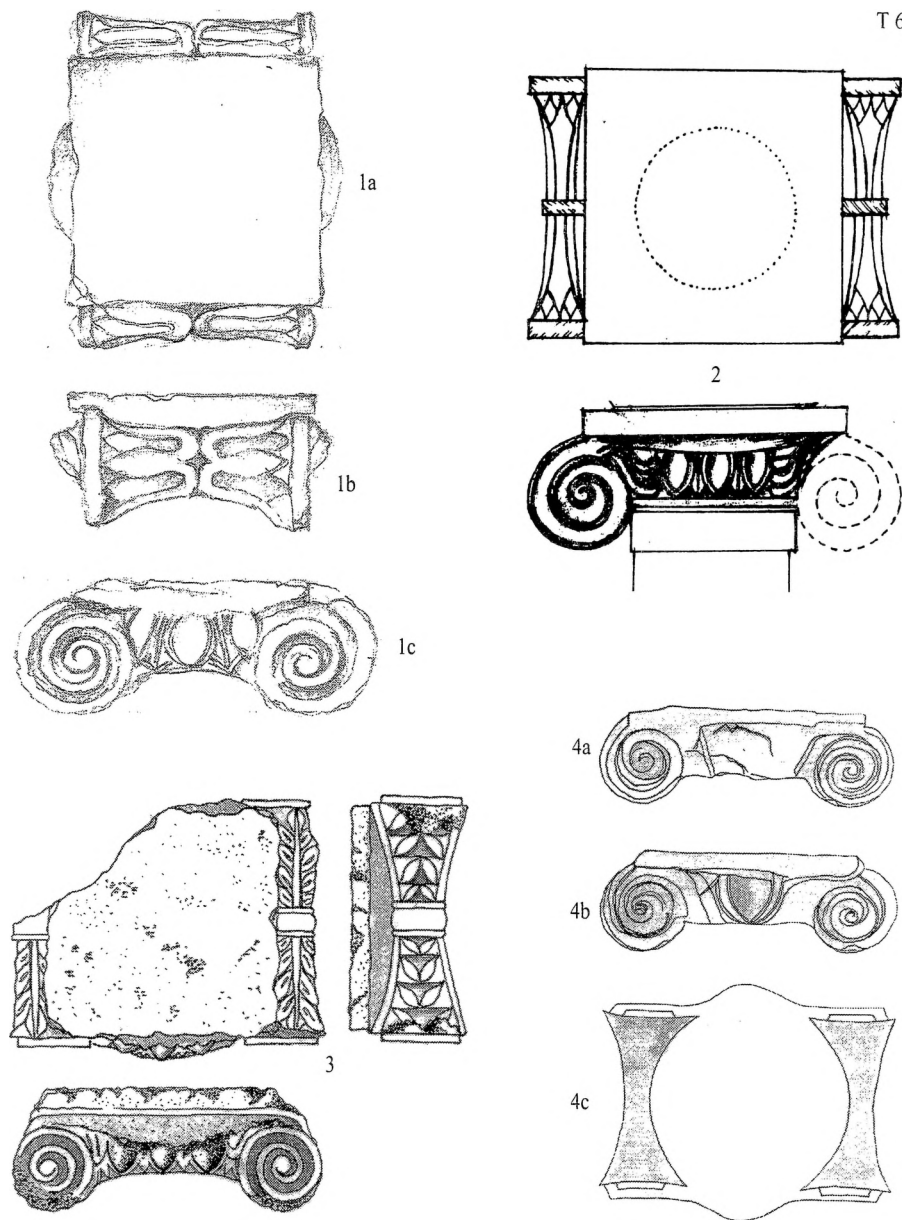
4



Рановизантиски јонски капители. сл. 1 Мородвиз, сл.2а и б Крупиште, сл.3, Охрид, лапидариум, куќата на Робевци, сл.4 депо на Музејот и Галерија Штип.

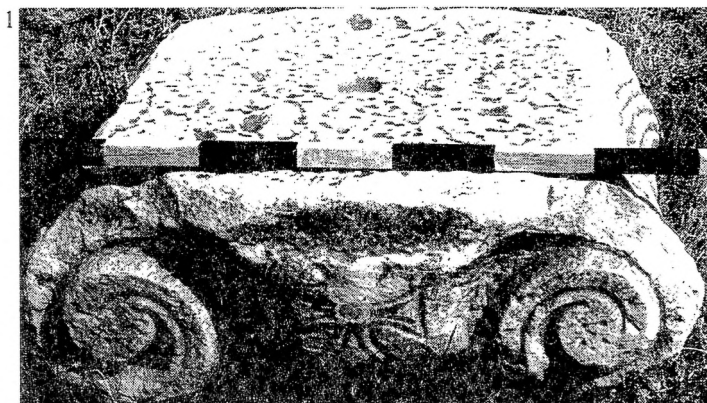
Early Byzantine Ionic capitals. no. 1 Morodvis, no.2 a & b Krupište, no.3 Ohrid, lapidarium of the House of Robevci, no.4 depot of the Museum in Štip.

Т 6

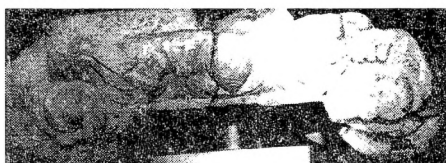


1-Куршумли Ан, Скопје, депо. 2-Св. Климент, Охрид, рановизантиски сполии, 3-Скупи, 4-Св. 15 Маченици, Струмица..

1-Kurshumli An, Skopje, depot. 2-St. Clement, Ohrid, early Byzantine spolia, 3-Scupi, 4-St. 15 Martyrs, Strumica.



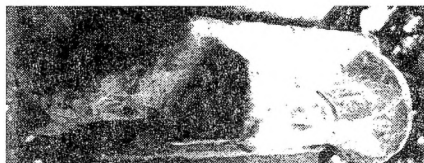
T 7



3



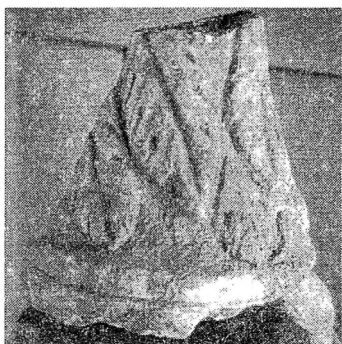
4



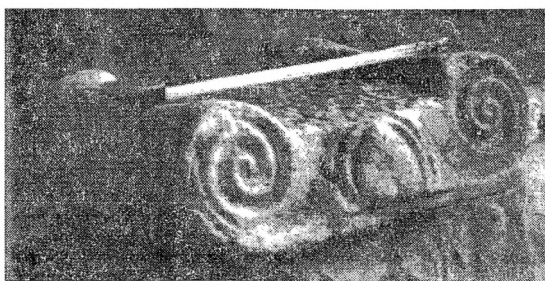
5



2



7



6

Јонски капители 1-Мородвиз, 2-Горица, Виница. 3 и 4 -Осма базилика, Стоби., 5-Св. Климент, Охрид, 6-Св. 15 Маченици, Струмица, сл.7 фрагмент од лапидариумот на локалитет во Хераклеја, Битола.

Ionic capitals: -Morodviz, 2-Gorica, Vinica, 3 & 4 - Eight' basilica, Stobi., 5-St. Clement, Ohrid, 6-St. 15 Martyrs, Strumica, fig.7 fragment from the Lapidarium at the site Heraclea, Bitola.



1



2



3

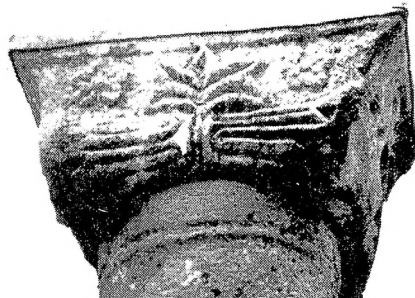


4

5

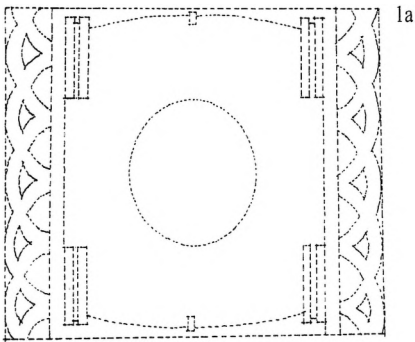


6

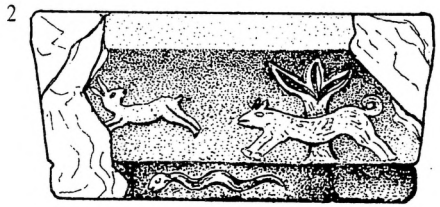


Јонски импост капители 1-Св. Еразмо, Охрид, бр. 2 Скупи, сл. 3 Мородвиз, бр.4 Херacleја, Битола, депо на локалитет, бр 5 и 6 -епископска базилика, Баргала,

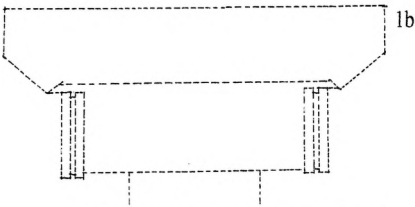
Ionic impost capitals 1-St. Erazmo, Ohrid, no. 2 Scupi, no. 3 Morodviz, no.4 Heraclea, Bito - la, depot of the site, no. 5 & 6 -Episcopal basilika, Bargala,



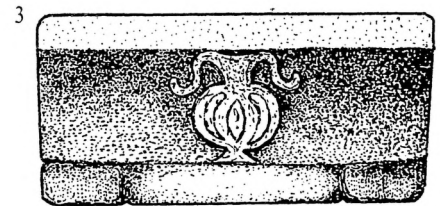
1a



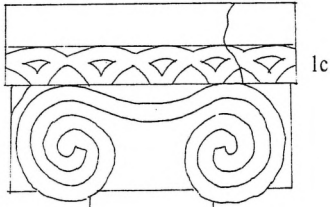
2



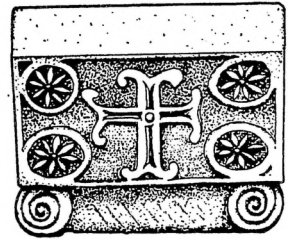
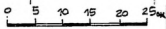
1b



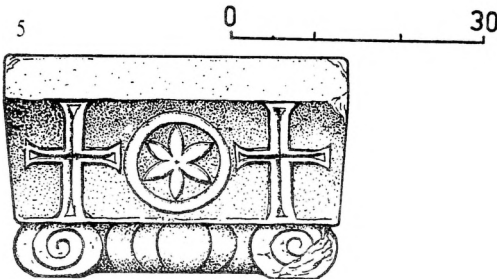
3



1c



4



5

Рановизантиски јонски импост капители. сл.1 Горица Винаца, сл.2 и 3 Манастириште, Слечче, Прилеп, сл.4 и 5 Св. Илија, Браилово.

Early Byzantine Ionic Impost capitals. no.1 Gorica Vinica, no.2 & 3 Manastirište, Slepče, Prilep, no.4 & 5 St. Elia, Brailovo.



1

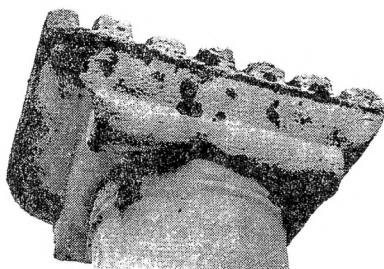


Т 10

2



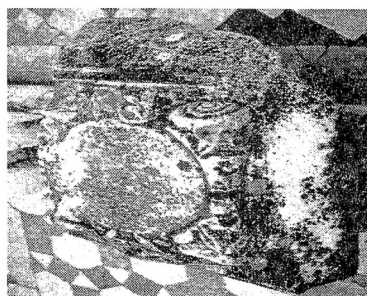
3



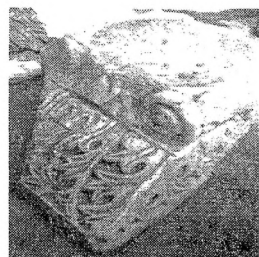
4



5



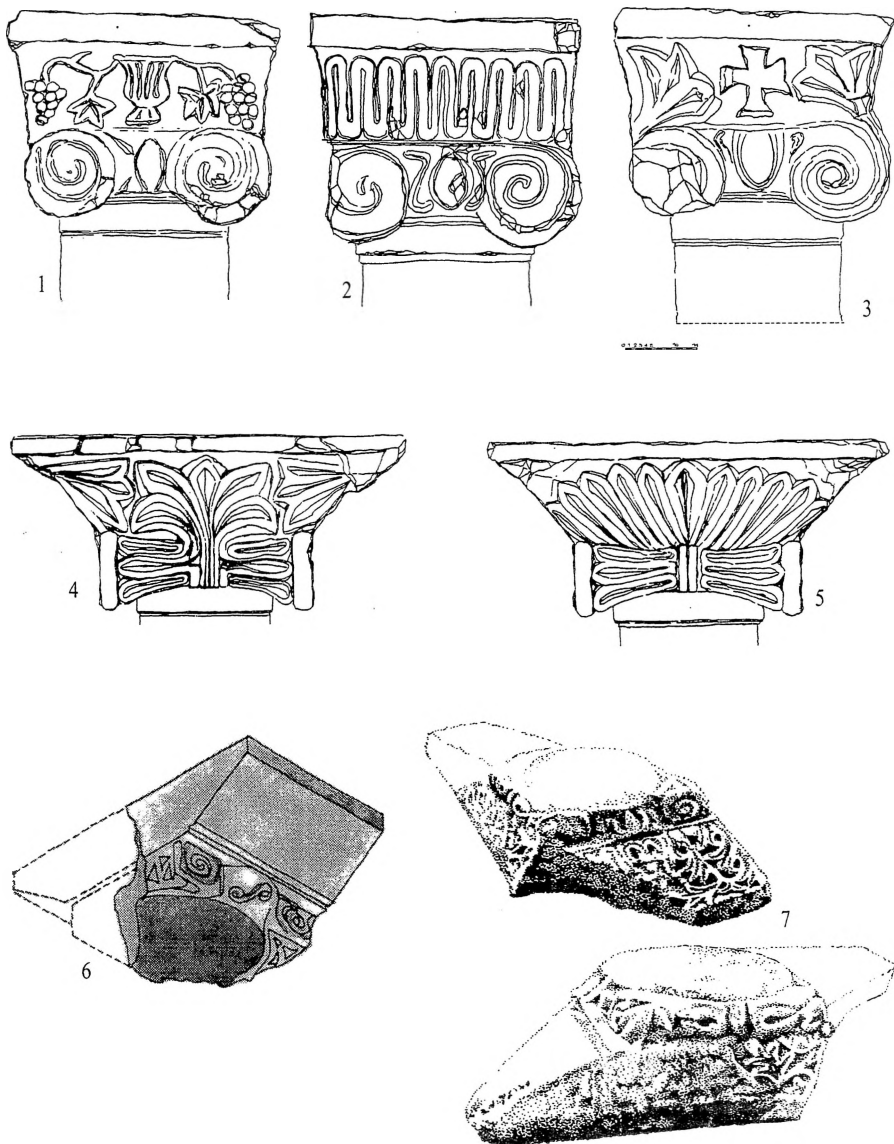
6



7

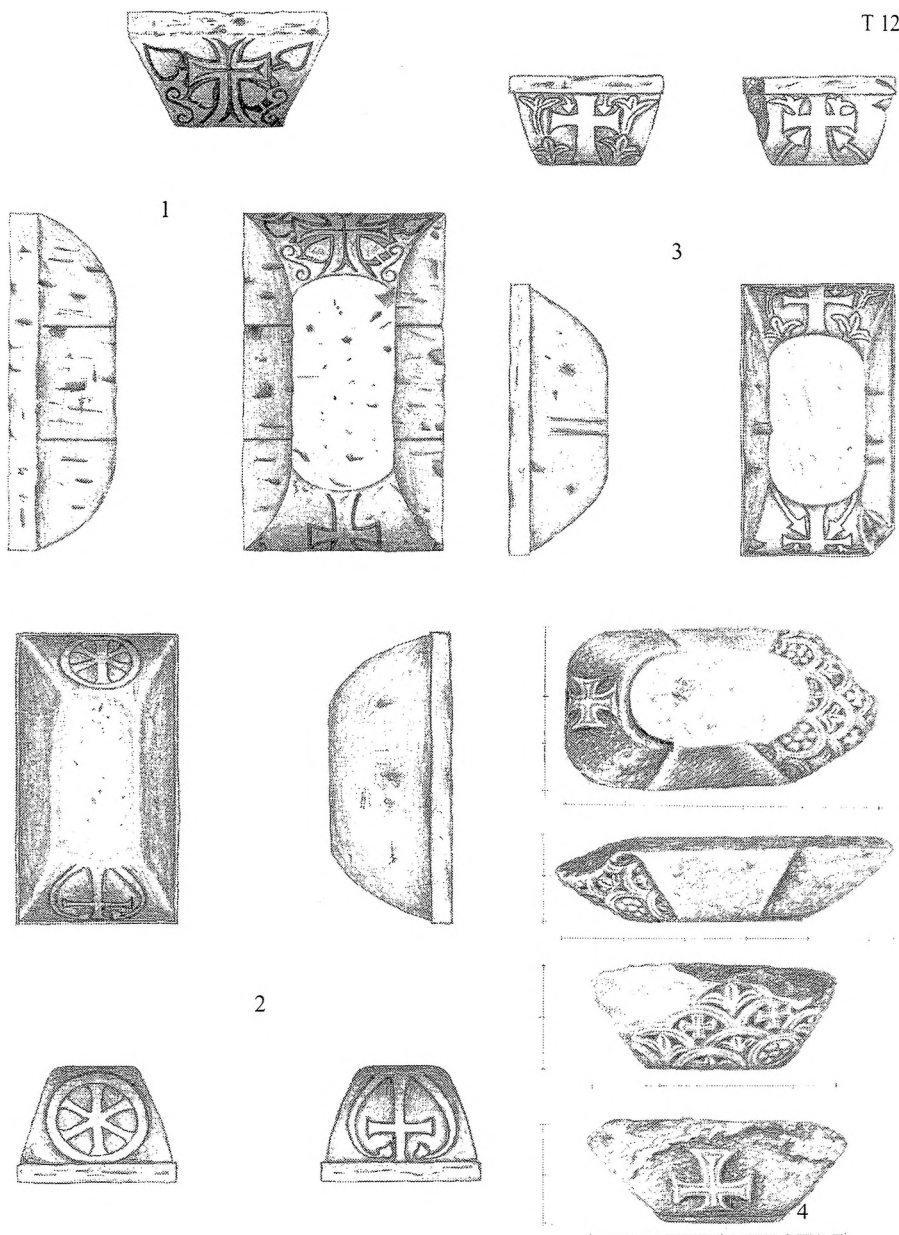
Јонски импост капители сл. 1,2 и 5 од наосот на Епископската базилика во Баргала, сл. 3 Епископската базилика во Стоби, сл. 4 и 6 Хераклеа, Битола, сл. 7 Св. 15 Маченици, Струмица.

Ionic Impost capitals. fig. 1,2 & 5 from the naos of the Episcopal basilica in Bargala, fig.3 the Episcopal basilica in Stobi, fig. 4 & 6 from Heraclea, Bitola, fig. 7 St. Fifteen Martyrs, Strumica .



Јонски импост капители. 1-5 Баргала, Епископска базилика, наос, 6- Мородвиз, 7-Св. 15 Маченици, Струмица.

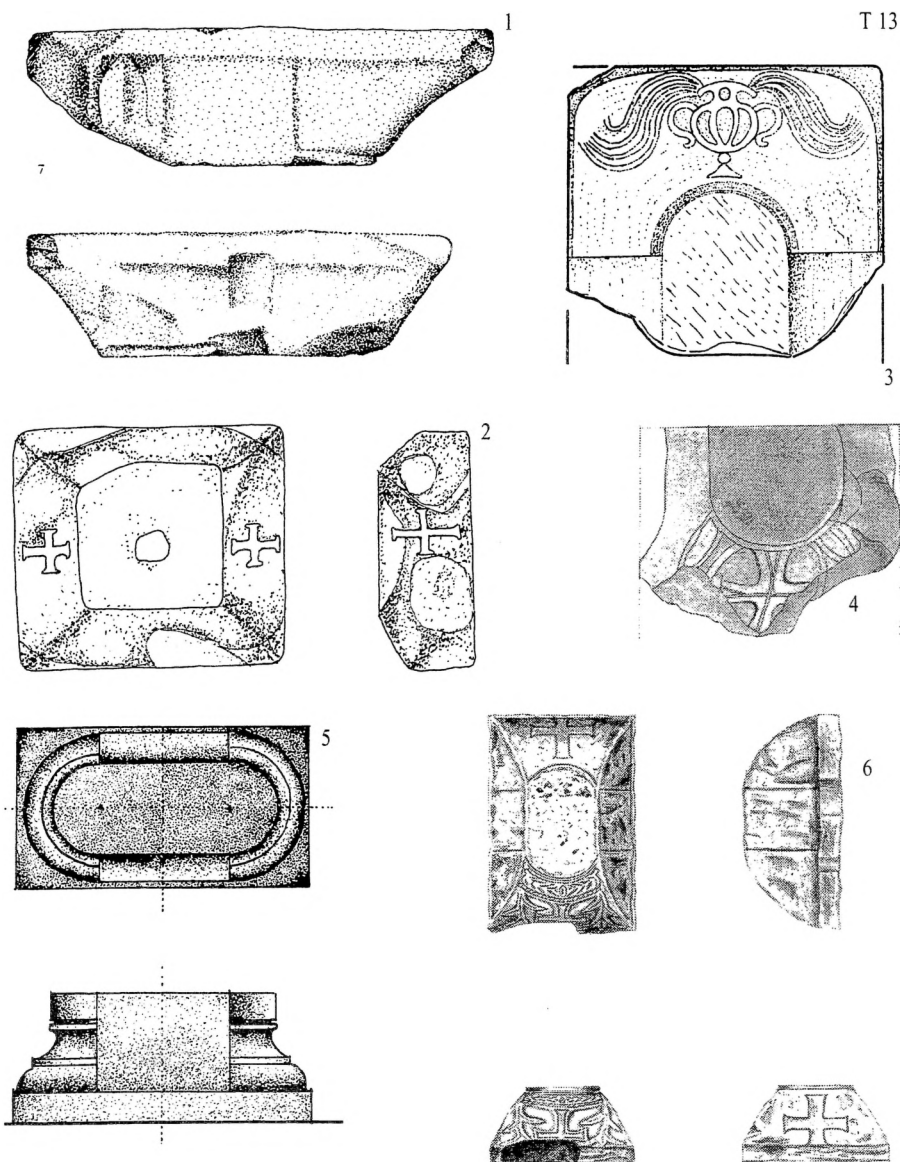
Ionic Impost capitals. 1-5 Episcopal basilica, Bargala, capitals from the nave, 6-Morodviz, 7-St. 15 Martyrs, Strumica.



T 12

Сл. 1 Ресен, Музеј, сл. 2 и 3, Хераклеја, Битола, депо на локалитетот, сл.4 Охрид, лапидариум во куќата на Робевци.

Fig. 1 Resen, Museum, fig. 2 & 3, Heraclea, Bitola, depot of the site, fig.4 Ohrid, lapidarium in the House of Robevci.



Рановизантиски импост капители. цр.1 Св. Никола, Крупиште, Штип, цр.2 Кале, Крупиште, Штип, цр. 3. Манастириште, Небрегово, Прилеп, цр.4 Горица, Винаца, цр. 5 Мородвиз, цр. 6 -Хераклеја, Битола.

Early Byzantine Impost capitals. no.1 St. Nicholas, Krupishte, Štip, no.2 Kale, Krupishte, Shtip, no.3 Manastirište, Nebregovo, Prilep, fig. 4 Gorica, Vinica, fig. 5 Morodviz, fig. 6 Heraclea, Bitola.



1



T 14

2



3



4



5



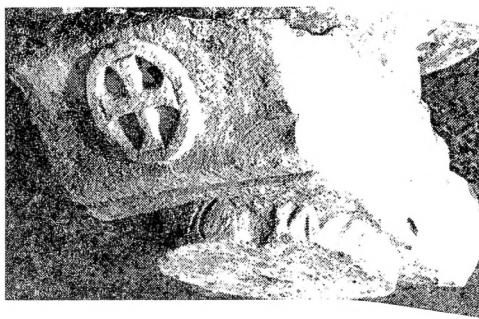
6

Импосткапители: 1 и 3, Хераклеја, Битола, депо на музеј, 2 Скупи, сл. 4 и 5 Охрид, лапидариум, 6 Епископска базилика Стоби.

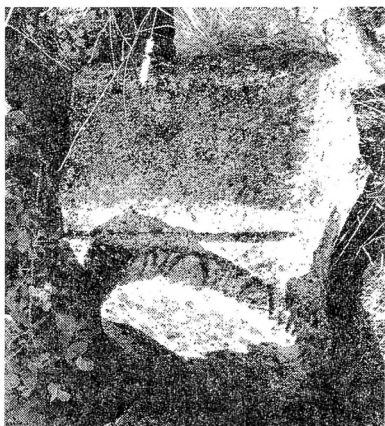
Impost capitals: 1 & 3, Heraclea, Bitola, depot of the site, 2 Scupi, fig. 4 & 5 Ohrid, lapidarium, 6 Episcopal basilica Stobi.



1



2



3



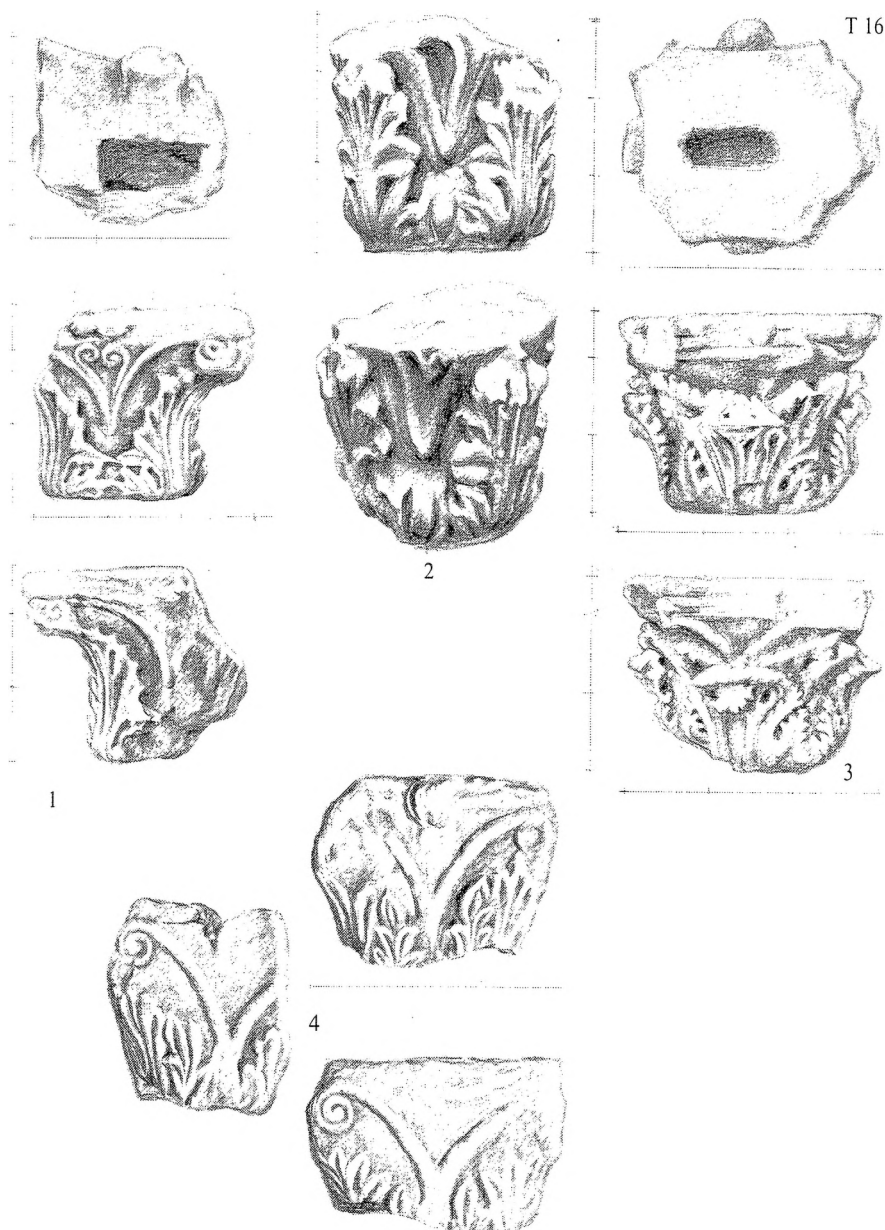
4



5

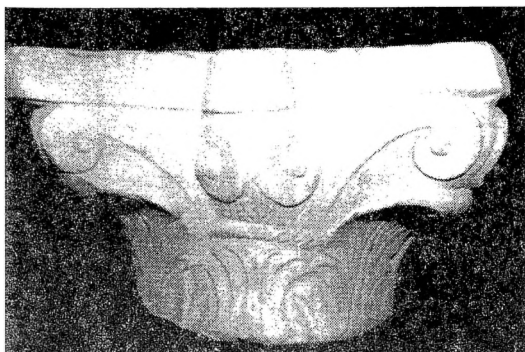
Импости-кемфери сл. 1,2 и 3 од галериите на Епископската базилика во Баргала, Штип, сл. 4 -Охрид, лапидариум во куќата на Робевци, сл.5 Хераклеја, Битола.

Impost capitals-kempfers fig. no. 1, 2 and 3 from the galleries of the Episcopal basilica in Bar - gala, fig. no.4 -Ohrid, lapidarium of the House of Robevci, no. 5 Heraclea, Bitola.

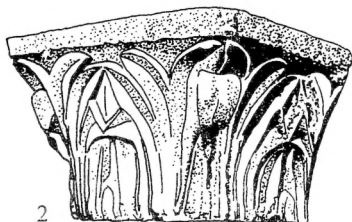


Четирилисна варијанта на композитни капители. црт. 1, 2 и 3 Охрид, лапидариум во двор на куќа на Робевци, црт. 4 Конјух.

Four-leaf variant of Composite capitals. 1-3 Ohrid, lapidarium of the House of Robevci, 4-Konjuh.



1



2



3



4



5



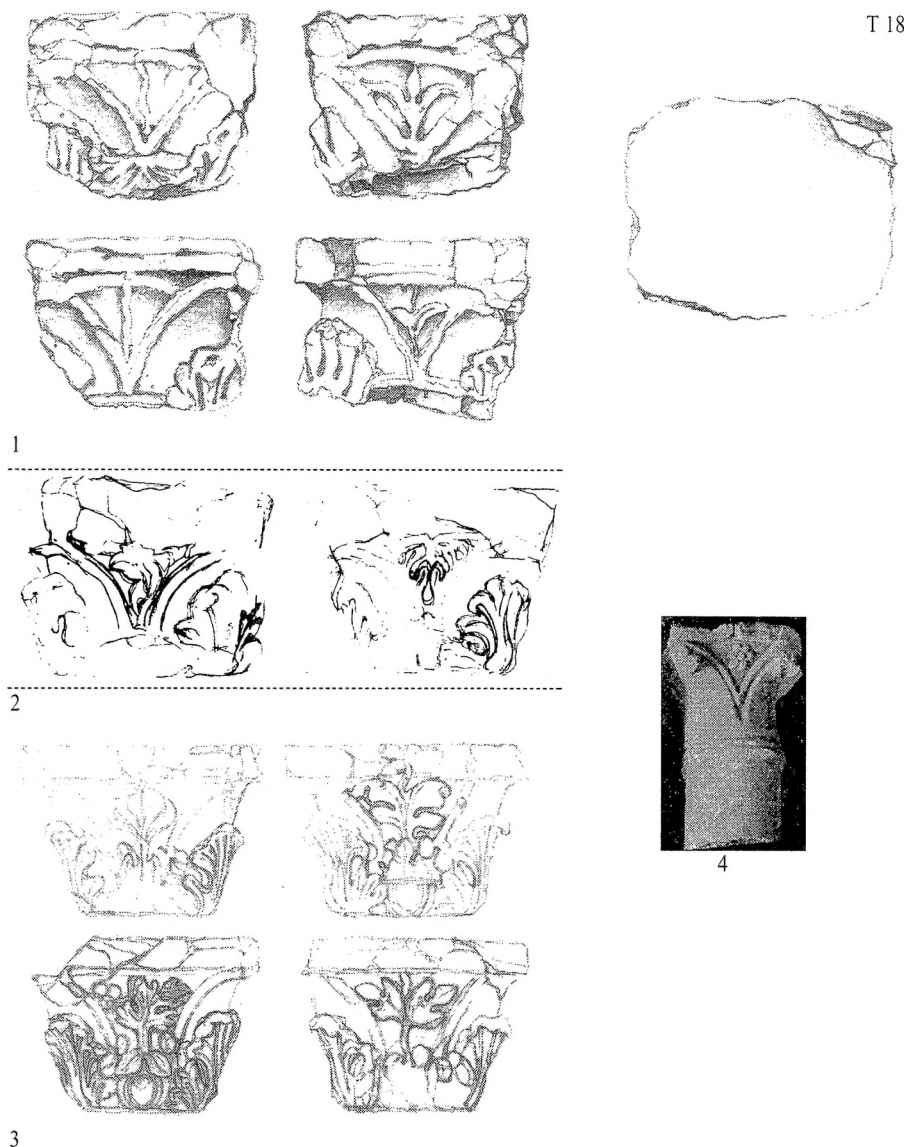
6



7

Композитни капители со аналогна изведба (сл. 1-3 шематизација, сл. 4-7 изработка на акантусов лист) сл.1-Осма базилика, Стоби, сл. 2-с. Балван, Штипско, сл.3 Св 15 Маченици, Струмица, сл. 4 Охрид, лапидариум, сл. 5 Мородвиз, сл. 6 Епископска базилика, Стоби, сл. 7 Мутичански Дол.

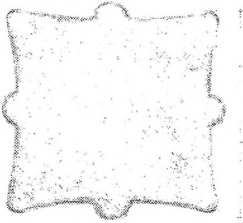
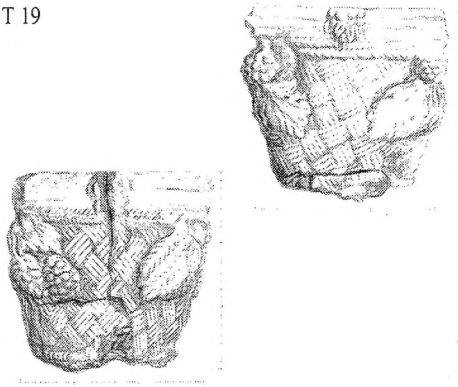
Composite capitals with analogue elements (1-3 schematic approach, 4-7 acanthus leaves). fig.1-The Eighth basilica, Stobi, fig. 2-Ohrid, lapidarium, fig.3 St. 15 Martyrs, Strumica, fig.4 village Balvan, Štip, fig.5 -Morodvis, fig.6-Episcopal basilica, Stobi, fig.7 Mutičanski Dol.



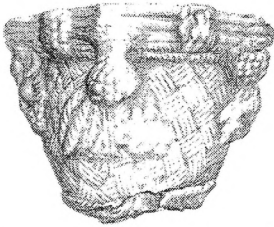
Композитни капители декорирани со мотив на лист во просторот меѓу хелиците, сл. 1 депо на Куршумли Ан, Скопје, сл.2 Хераклеја, Битола, депо на локалитетот, сл. 3 Хераклеја, Битола, депо на Битолскиот музеј, сл. 4 Епископска базилика, Стоби.

Composite capitals with vegetative motifs in the area between the helices fig. no. 1 depot of Kurshumli An, Skopje, fig. no. 2 Heraclea, Bitola, depot of the site, fig.no.3 Heraclea, Bitola, depot of the Museum in Bitola, fig. 4 Episcopal basilica, Stobi.

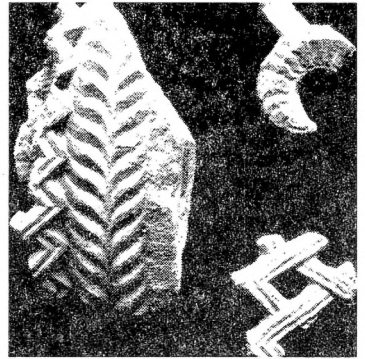
T 19



1a



1b



2

Корпа капители, сл. 1. Осма базилика. Стоби., сл.2 Епископска базилика, баргала.

Basket capitals, fig. no. 1. The Eight basilica, Stobi, fig. no.2 episcopal basilica, Bargala.

T 20



1



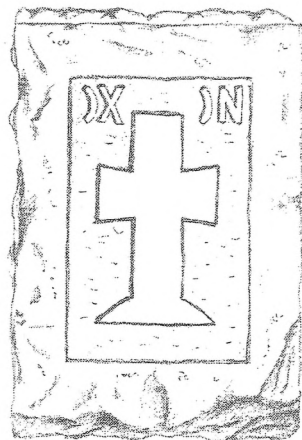
2



3



4



5

Капители со натписи и букви: бр.1-Охрид, лапидариум во Куќа на Робевци, 2-Конјух, 3-Епископска базилика, Баргала, бр.4 Хераклеја, Битола, депо на локалитет, бр. 5 Ресен, Музеј

Capitals with inscription and letters: no. 1, Ohrid, lapidarium of the Museum, no.2 Konjuh, no.3 Bargala, Episcopal Basilica, no. 4 Heraclea, Bitola, depot of the site, no. 5 Museum in Resen

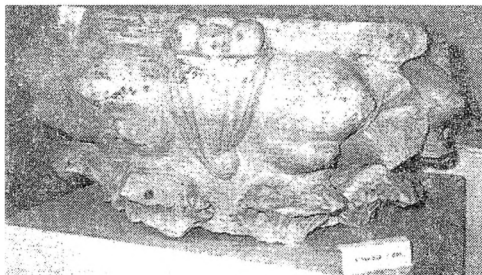
T 21



2



4



3

5



Капители со фигури. 1и 4 -Хераклеја, Битола, 2-Кавала, 3 -Дреново. Св. Богородица. 5-Баргала. Епископска базилика.

Figurative capitals: no.1and 2 -Heraclea, Bitola, no. 2-Kavala, no. 3. Holy Virgin, Drenovo, no.5 - Episcopal basilica, Bargala.



1



2



3



4



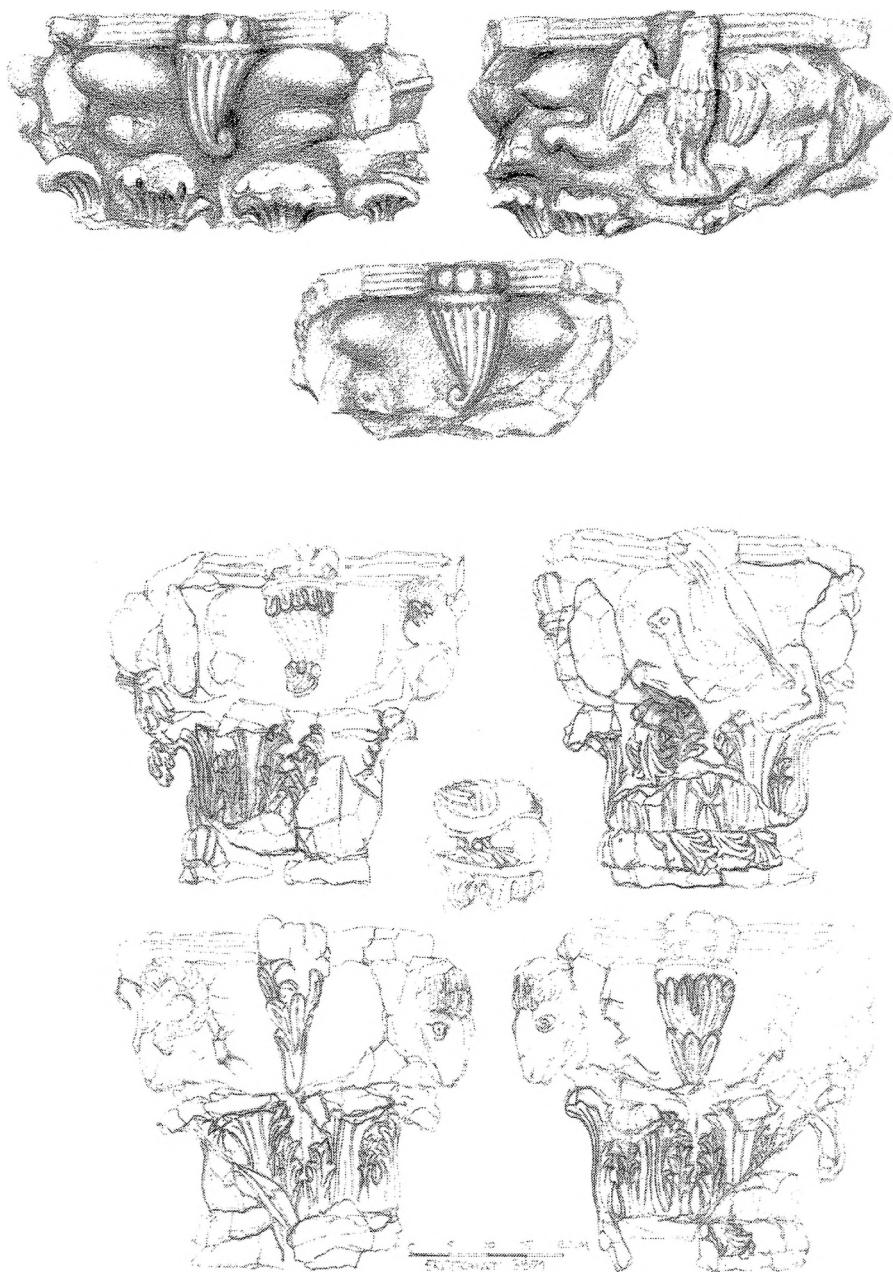
5



6

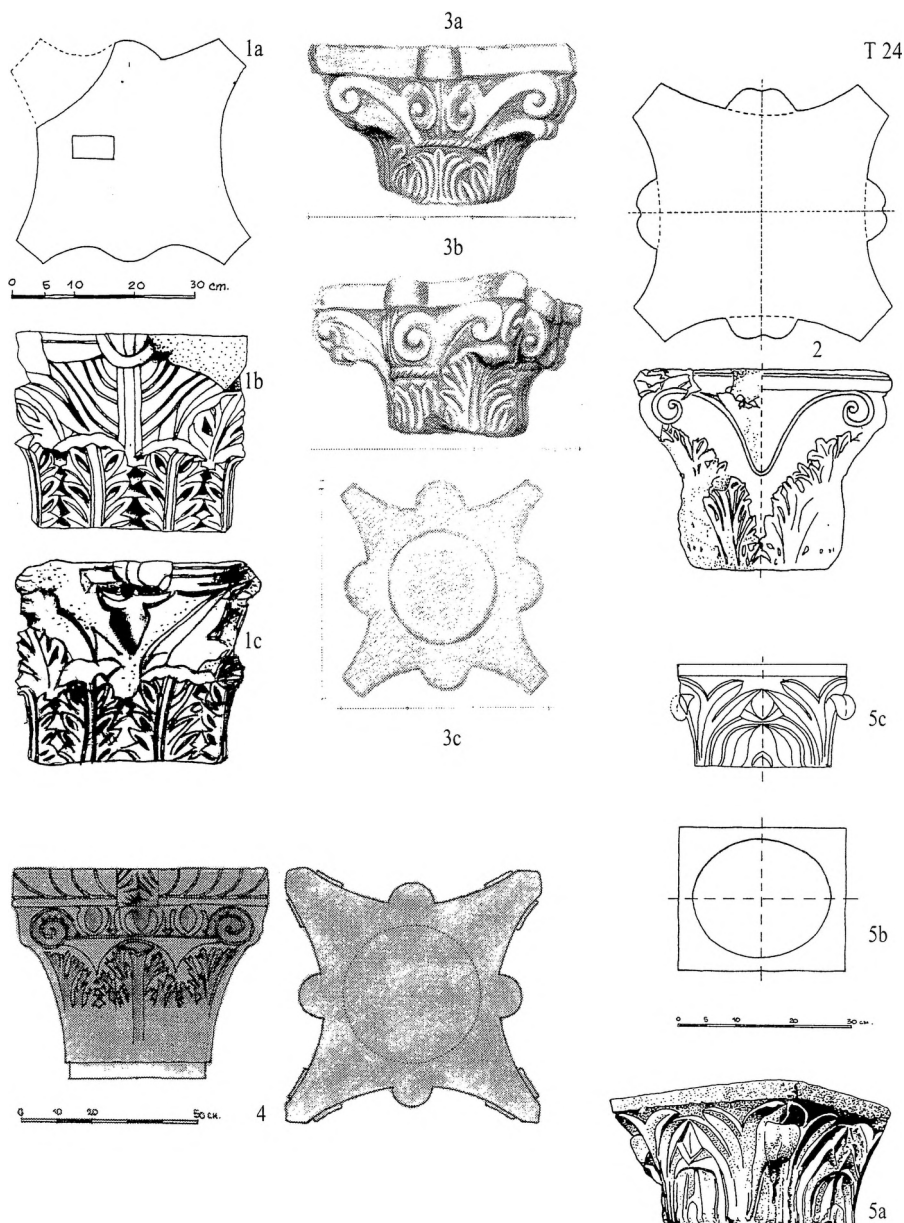
Капители декорирани со аналогни мотиви: сл. 1 - Охрид, лапидариум, сл.2 - Стоби, Епископска базилика, сл. 3 - Крупиште, сл. 4 - Хераклеја, Битола, депо на локалитетот, сл. 5 - Епископска базилика, Стоби, сл.6 - Стоби, синагога.

Capitals decorated with similar motifs: 1 - Ohrid, lapidarium, 2 - Stobi, Episcopal basilica, 3 - Krupishte, 4 - Heraclea, Bitola, depot of the site, 5 - Episcopal basilica, Stobi, 6 - Stobi, sinagoga.



Хераклеја, Битола, капители со фигури. сл. 1. музеј Битола, експонат. сл. 2 експонат од музеј на локалитетот.

Heraclea, Bitola, figurative capitals, fig. 1 museum, Bitola, fig. 2. museum at the site.



Композитни капители. 1-Епископска базилика, Бургала, 2-Св. 15 Маченици, Струмица, 3- Осма базилика, Стоби, 4- Мородвиз, 5- село Балван, Штипско.

Composite capitals. 1-Episcopal basilica, Bargała, 2- St. 15 Martyrs, Strumica, 3-Eight Basilica, Stobi, 4- Morodviz, 5- village Balvan.

RESUME

Snežana FILIPOVA

DECORATION OF THE EARLY BYZANTINE CAPITALS IN MACEDONIA

This article deals with the style and decoration employed at the various types of capitals of the 5th and 6th C. found during excavations, reemployed in various stages in some buildings or dispersed around the sites in the Republic of Macedonia. According to my estimation, there are over 360 capitals. So far, the most frequent type of capitals is the Impost type (over 140), and then the Ionic (47) and Corinthian type (40), while the Ionic impost (26) and the figural and basket type (2-3) of capitals are the least present. Very rarely we find the kemfer type of capitals popular in the period of Justinian (few in Bargala, one in Heraclaea and another in Ohrid). There are only a few capitals preserved employed at the altar screens that belong to the decadent Corinthian type with 4 leaves on the corners, or have no decoration at all. They may have cubic form, slightly rounded at the lower ends, or to resemble pyramid with cut off top oriented up-side-down, while the upper part may be similar to the Corinthian capital with upper plate and abacus flower o, it may end as a simple cube.

The decoration employed varies, and there are parallel archaic tendencies used while a modern variant prevailed. It seems that the tendency towards non symmetrical volutes which was fashionable for the 6th C. Ionic impost capitals was not accepted here, as well as the enlargement of the abacus plate and its importance. On the other hand, the combination of different types of capitals and repetition of the same motif and scene within the church (in the mosaic, sculpture, painting) that has appeared in the late 5th C. have become popular in this region. The main decorative effect of the 5th C. employed was the effect of light-shadow of the rombic or triangular fields formed between the tops of the leaves that touch one another. The use of fish scales employed at the balteus part of the Ionic capitals which was popular in Ilyric was not very fashionable here (only 2 examples at Bargala).

There are some types of capitals whose form is unique (the one from the altar screen of the basilica in Begov Dab, Makedonska Kamenica have been already noticed by Sodini⁷⁶), like the capital in the form of a pyramid cut off at the top, from Staro Kuki, village Podvis, Kičevo. There is a Corinthian capital from Stobi that has no analogies in the decoration⁷⁷, as well as the impost type from Ohrid decorated with rosettes, crosses and palmettos enclosed in half-circles (scales) that look like the decoration employed in mosaics (Museum of Ohrid, lapidarium).

⁷⁶ „La Sculpture Architecturale“, 258.

⁷⁷ Николаевић Стојковић, *Рановизантијска*, 11.